

**UCHWAŁA NR XIII/150/2025
RADY MIEJSKIEJ W PAKOŚCI**

z dnia 26 czerwca 2025 r.

w sprawie złożenia petycji do Rady Powiatu Inowrocławskiego dotyczącej przebudowy i remontu nawierzchni dróg powiatowych oraz budowy ścieżek pieszo-rowerowych wzdłuż dróg powiatowych położonych na terenie Gminy Pakość

Na podstawie art. 18 ust. 1 ustawy z dnia 8 marca 1990 r. o samorządzie gminnym (Dz. U. z 2024 r. poz. 1465, 1572, 1907, 1940), art. 2 ustawy z dnia 11 lipca 2014 r. o petycjach (Dz. U. z 2018 r. poz. 870)

**Rada Miejska w Pakości
uchwala, co następuje:**

§ 1. Składa się do Rady Powiatu Inowrocławskiego petycję w sprawie przebudowy i remontu nawierzchni dróg powiatowych oraz budowy ścieżek pieszo-rowerowych wzdłuż dróg powiatowych położonych na terenie Gminy Pakość, o treści jak w załączniku do niniejszej uchwały.

§ 2. Wykonanie niniejszej uchwały powierza się Przewodniczącemu Rady Miejskiej w Pakości.

§ 3. Uchwała wchodzi w życie z dniem podjęcia.

Przewodniczący Rady
Miejskiej w Pakości

Franciszek Kochanowski

Pakość, 26 czerwca 2025r.

DANE PODMIOTU WNOSZĄCEGO:

Rada Miejska w Pakości

Adres do korespondencji:

ul. Rynek 4

88-170 Pakość

**Rada Powiatu Inowrocławskiego
za pośrednictwem
Przewodniczącego
Rady Powiatu Inowrocławskiego
Pana Marka Knopa**

Petycja

w sprawie budowy ciągów pieszo-rowerowych wzdłuż dróg powiatowych oraz przebudowy i remontu nawierzchni dróg powiatowych na terenie Gminy Pakość.

Na podstawie art. 2 ust. 2 pkt 1 i 2 ustawy z dnia 11 lipca 2014r. o petycjach (Dz.U z 2018, poz. 870 t.j.), w związku z otrzymywaniem licznych zgłoszeń z terenu miasta i gminy Pakość, działając w interesie publicznym na rzecz jej mieszkańców, Rada Miejska w Pakości, wnosi petycję w sprawie budowy ciągów pieszo-rowerowych wzdłuż następujących dróg powiatowych oraz przebudowy i remontu nawierzchni dróg powiatowych położonych na terenie Gminy Pakość:

1. Ciąg pieszo-rowerowy o długości 5545 m wzdłuż drogi powiatowej nr DP 2554C/DP 2555C Rycerzewo– Kościelec/Kościelec – Batkowo – Inowrocław wraz z odcinkową odbudową nawierzchni, która jest w stanie niezadawalającym.
2. Ciąg pieszo-rowerowy o długości 4750 m drogi powiatowej nr DP 2401C Mokre – Krzekotowo – Pakość – ul. Mogileńska wraz z przebudową drogi powiatowej.
3. Rozbudowa drogi powiatowej nr DP 2347C Gąsawa – Obudno – Słaboszewo – Pakość poprzez budowę ciągu pieszo-rowerowego o długości 5115 m oraz przebudowę drogi powiatowej.
4. Ciąg pieszo-rowerowy wzdłuż drogi powiatowej nr DP 2508C Wojdal – Pakość o długości 6752 m.

5. Ciąg pieszo-rowerowy o długości 1112 m wzdłuż drogi powiatowej nr DP 2547C Pakość – Giebnią wraz z odbudową nawierzchni tej drogi.
6. Ciąg pieszo-rowerowy o długości 4168 m wzdłuż drogi powiatowej nr DP 2548C Rybitwy – Janikowo.
7. Ciąg pieszo-rowerowy o długości 3770 m wzdłuż drogi powiatowej nr DP 2507C Jaksice – Tuczno – Rybitwy.
8. Ciąg pieszo-rowerowy o długości 7100 m wzdłuż drogi powiatowej nr DP 2553C Cieślin-Kościelec-Janikowo-do drogi 255 wraz z odcinkową odbudową nawierzchni.

Uzasadnienie:

Drogi powiatowe stanowią połączenie terenów wiejskich z ośrodkami usługowymi mieszczącymi się w m. Pakość i w mieście powiatowym Inowrocław (szkoły, ośrodki zdrowia, szpital powiatowy, urzędy, sklepy) oraz łączą się z drogami wojewódzkimi: DW 251 Inowrocław – Kaliska, DW 255 Pakość - Strzelno. Obecnie drogi powiatowe na terenie gminy Pakość wskazane w petycji wymagają odcinkowej odbudowy nawierzchni, przebudowy i nie zapewniają bezpieczeństwa niechronionym uczestnikom ruchu drogowego. Wzrastające z roku na rok natężenie ruchu drogowego, samochodów osobowych i ciężarowych, powoduje coraz to większe zagrożenie życia i zdrowia młodzieży szkolnej poruszającej się pieszo lub na rowerach do i ze szkoły. Budowa ciągów pieszo-rowerowych wzdłuż dróg powiatowych na terenie gminy Pakość pozwoliłaby na ich połączenie z istniejącymi ciągami biegnącymi wzdłuż dróg gminnych oraz na odcinku drogi wojewódzkiej DW255. Ponadto, realizacja inwestycji w powiatową infrastrukturę drogową, o których mowa w petycji, podniosłaby dostępność terenów gminy Pakość i zlokalizowanych na jej obszarze atrakcji turystycznych (Park Kulturowy Kalwaria Pakoska, śluza i tereny nadbrzeżne rzeki Noteć, Ośrodek Kultury i Turystyki, zabytkowe obiekty sakralne mieszczące w Pakości i Kościelcu).

Prosimy Radę Powiatu Inowrocławskiego o przychylne odniesienie się do ww. argumentów przemawiających za podjęciem ujętych w petycji zadań inwestycyjnych w powiatową infrastrukturę drogową na terenie gminy Pakość oraz podjęcie niezbędnych decyzji i działań mających na celu ich uruchomienie.

**Przewodniczący
Rady Miejskiej w Pakości**

Franciszek Kochanowski

W załączeniu:

1. Podkłady mapowe z lokalizacją ciągów dróg, stanowiących przedmiot petycji.

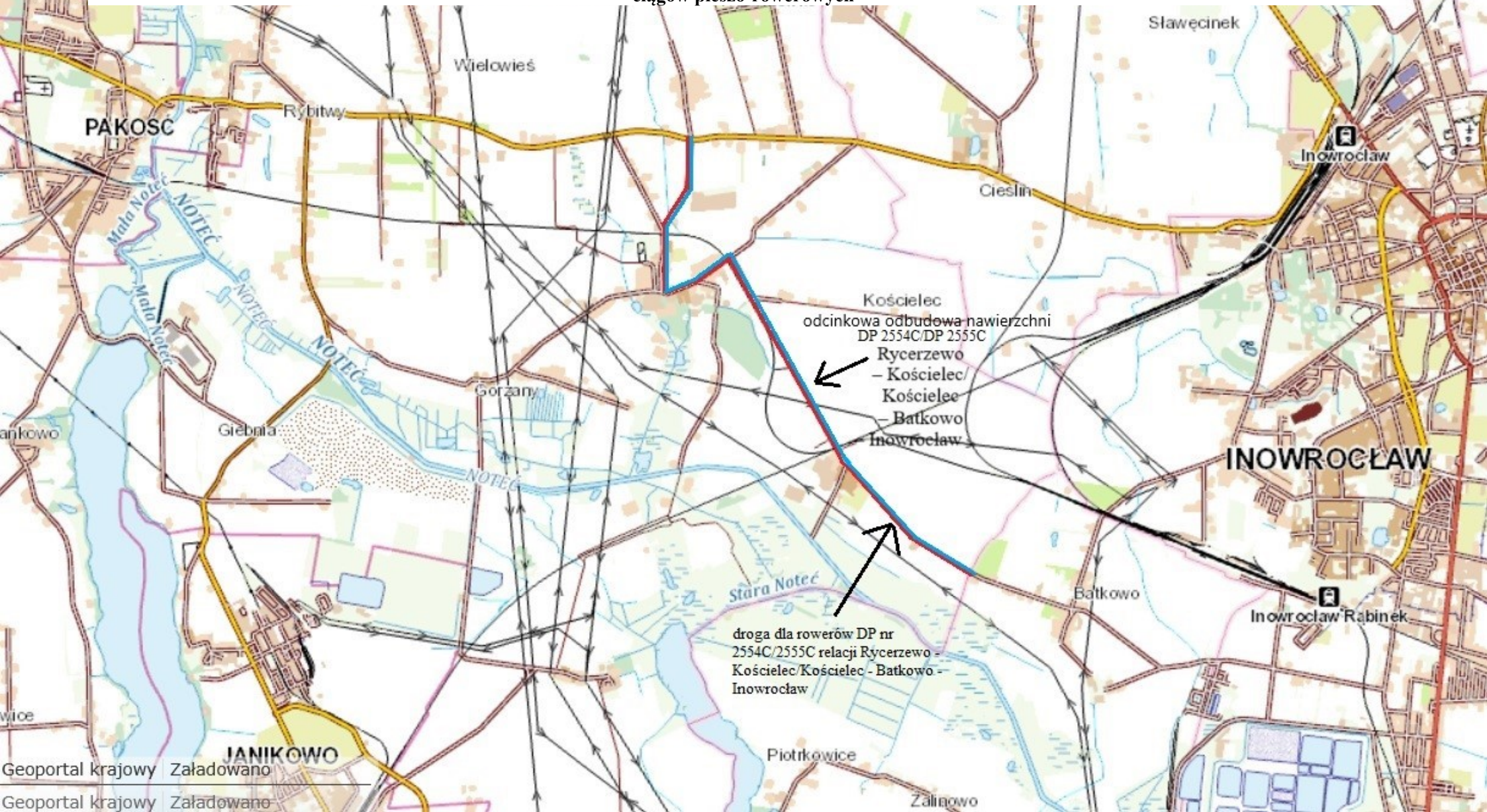
Do wiadomości:

1. Starosta Inowrocławski – p. Wiesława Pawłowska

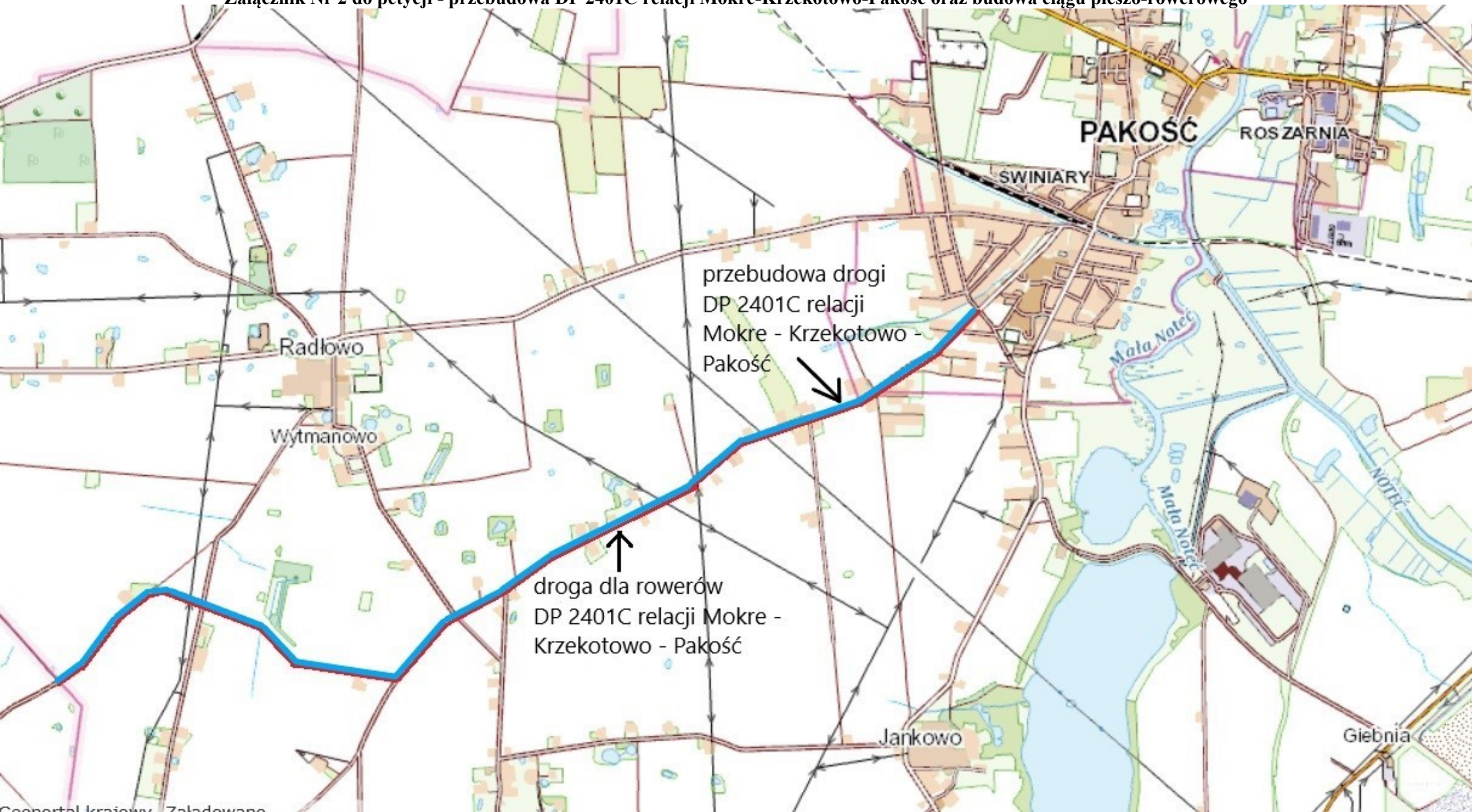
Otrzymują:

1. Adresat,
2. aa.

Załącznik Nr 1 do petycji - odcinkowa odbudowa nawierzchni DP 2554C/DP 2555C relacji Rycerzewo-Kościelec/Kościelec-Batkowo-Inowrocław oraz budowa ciągów pieszo-rowerowych



Załącznik Nr 2 do petycji - przebudowa DP 2401C relacji Mokre-Krzekotowo-Pakość oraz budowa ciągu pieszo-rowerowego



Załącznik Nr 3 do petycji - przebudowa DP 2347C relacji Gąsawa-Obudno-Słaboszewo-Pakość oraz budowa ciągu pieszo-rowerowego

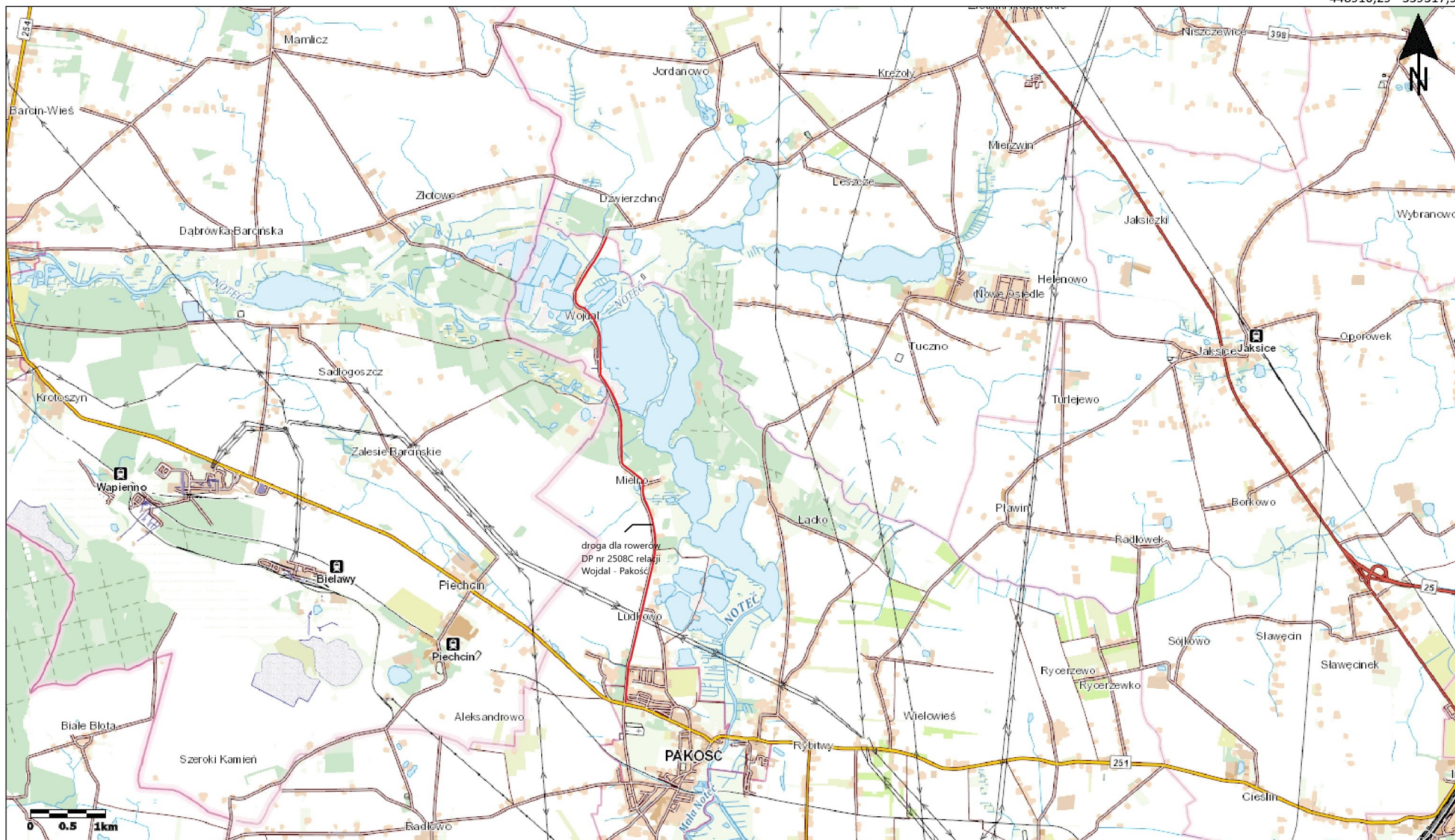
442171,33 552084,22



432381,73 546461,82

Załącznik Nr 4 do petycji - budowa ciągu pieszo-rowerowego DP 2508C relacji Wojdał-Pakość

448910,29 559317,95



429331,08 548073,13

Załącznik Nr 5 do petycji - odbudowa nawierzchni DP 2547C relacji Pakość-Giebnią oraz budowa ciągu pieszo-rowerowego

444425,59 550233,46



434635,99 544611,05

Załącznik Nr 6 do petycji - budowa ciągu pieszo-rowerowego wzdłuż DP 2548C relacji Rybitwy-Janikowo

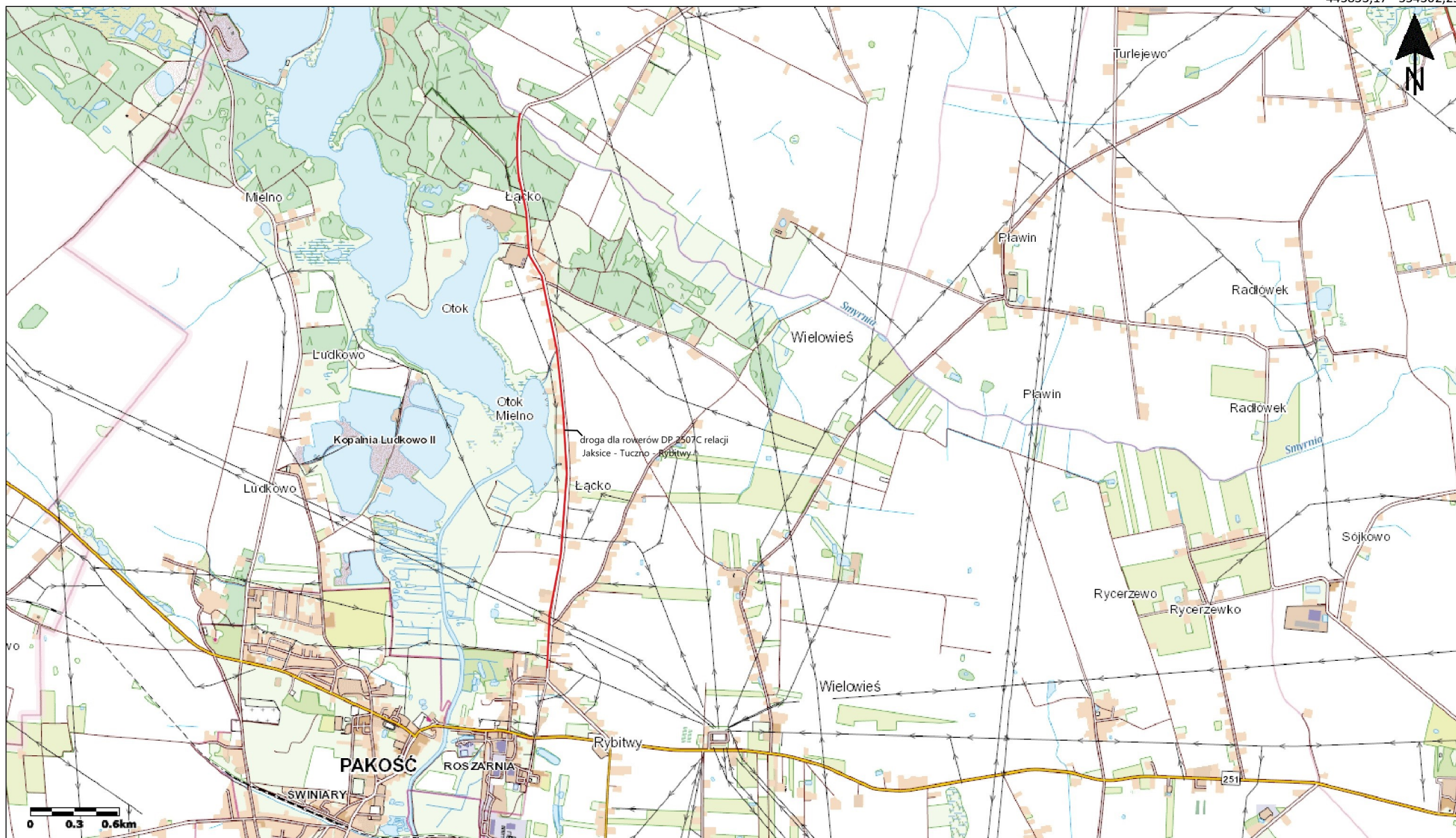
444425,59 550233,46



434635,99 544611,05

Załącznik Nr 7 do petycji - budowa ciągu pieszo-rowerowego wzdłuż DP 2507C relacji Jaksice-Tuczno-Rybitwy

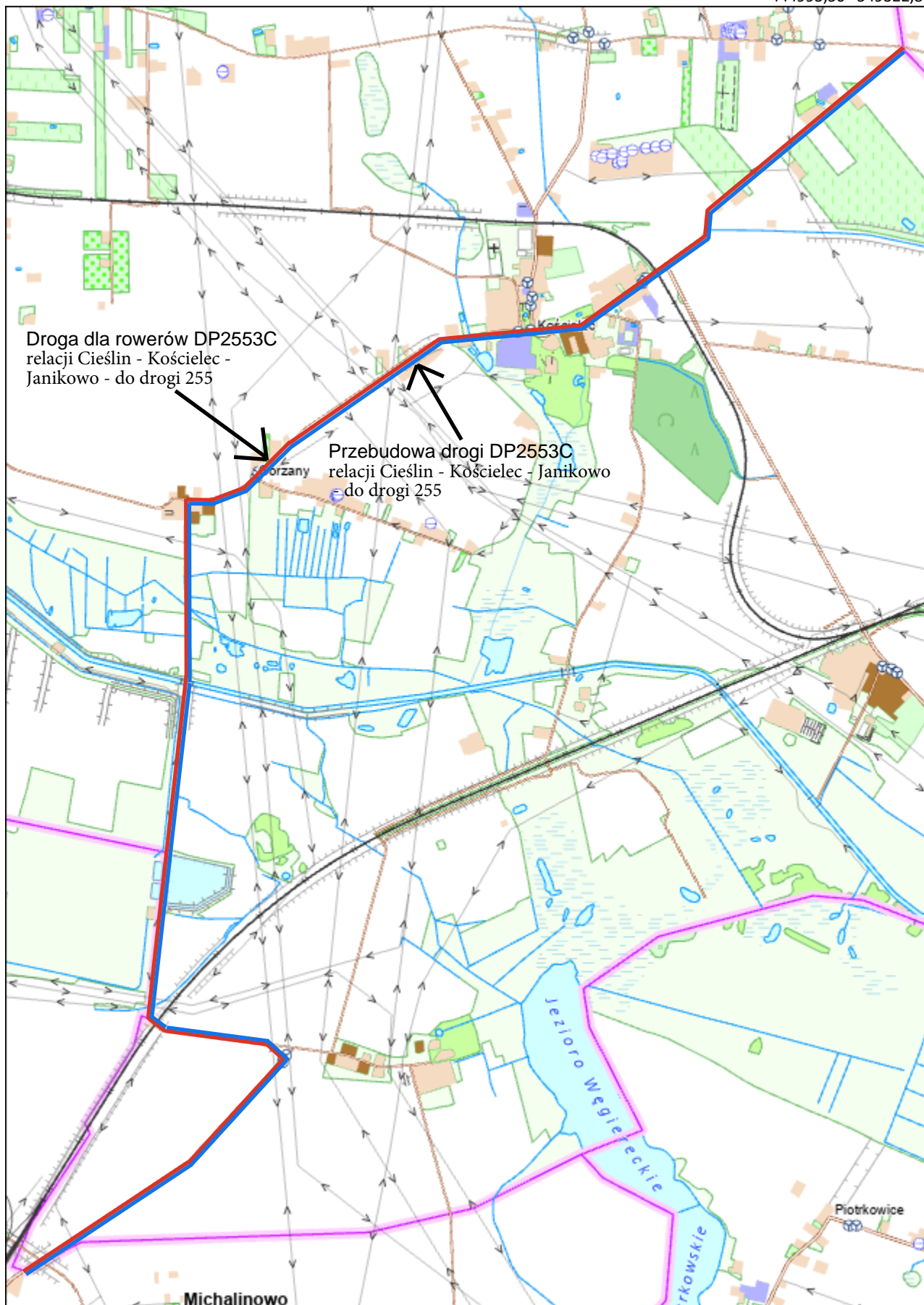
445833,17 554362,29



436043,57 548739,88

Załącznik Nr 8 do petycji - przebudowa DP 2553C relacji Cieślin-Kościelec-Janikowo-do drogi 255 oraz budowa ciągu pieszko-rowerowego

444993,50 549322,81



440760,15 543369,67

UZASADNIENIE

1. Przedmiot regulacji:

Uchwała dotyczy złożenia petycji do Rady Powiatu Inowrocławskiego w sprawie przebudowy i remontu nawierzchni oraz budowy ścieżek pieszo-rowerowych wzdłuż dróg powiatowych położonych na terenie Gminy Pakość.

2. Omówienie podstawy prawnej:

Podstawę podjęcia niniejszej uchwały stanowi przepis art. 18 ust. 1 ustawy z dnia 8 marca 1990 r. o samorządzie gminnym (Dz. U. z 2024 r. poz. 1465, 1572, 1907, 1940), zgodnie z którym do właściwości rady gminy należą wszystkie sprawy pozostające w zakresie działania gminy, o ile ustawy nie stanowią inaczej.

W myśl art. 2 ustawy z dnia 11 lipca 2014 r. o petycjach (Dz. U. z 2018 r. poz. 870) petycja może być złożona przez osobę fizyczną, osobę prawną, jednostkę organizacyjną niebędącą osobą prawną lub grupę tych podmiotów, zwaną dalej "podmiotem wnoszącym petycję", do organu władzy publicznej, a także do organizacji lub instytucji społecznej w związku z wykonywanymi przez nią zadaniami zleconymi z zakresu administracji publicznej. Petycja może być złożona w interesie: 1) publicznym; 2) podmiotu wnoszącego petycję; 3) podmiotu trzeciego, za jego zgodą. Przedmiotem petycji może być żądanie, w szczególności, zmiany przepisów prawa, podjęcia rozstrzygnięcia lub innego działania w sprawie dotyczącej podmiotu wnoszącego petycję, życia zbiorowego lub wartości wymagających szczególnej ochrony w imię dobra wspólnego, mieszczących się w zakresie zadań i kompetencji adresata petycji.

Uchwała nie stanowi aktu prawa miejscowego.

3. Konsultacje/uzgodnienia wymagane prawem:

Podjęcie niniejszej uchwały nie wymaga przeprowadzenia konsultacji.

4. Uzasadnienie merytoryczne:

Na podstawie art. 2 ustawy z dnia 11 lipca 2014r. o petycjach, w związku z otrzymywaniem licznych zgłoszeń z terenu miasta i gminy Pakość, działając w interesie publicznym na rzecz jej mieszkańców, Rada Miejska w Pakości, wnosi petycję w sprawie budowy ciągów pieszo-rowerowych wzdłuż dróg powiatowych oraz przebudowy i remontu nawierzchni dróg powiatowych położonych na terenie Gminy Pakość. Obecny stan dróg powiatowych nie zapewnia bezpieczeństwa pieszym uczestnikom ruchu drogowego oraz rowerzystom. Wzmożony ruch samochodów osobowych i ciężarowych powoduje zagrożenie życia i zdrowia młodzieży szkolnej w drodze do i ze szkoły. Budowa ciągów pieszo – rowerowych pozwoli na bezpieczne połączenie z istniejącymi ciągami biegnącymi wzdłuż dróg gminnych oraz na odcinku drogi wojewódzkiej DW 255.

5. Ocena skutków prawnych:

Uchwała nie wywołuje skutków finansowych dla budżetu gminy.